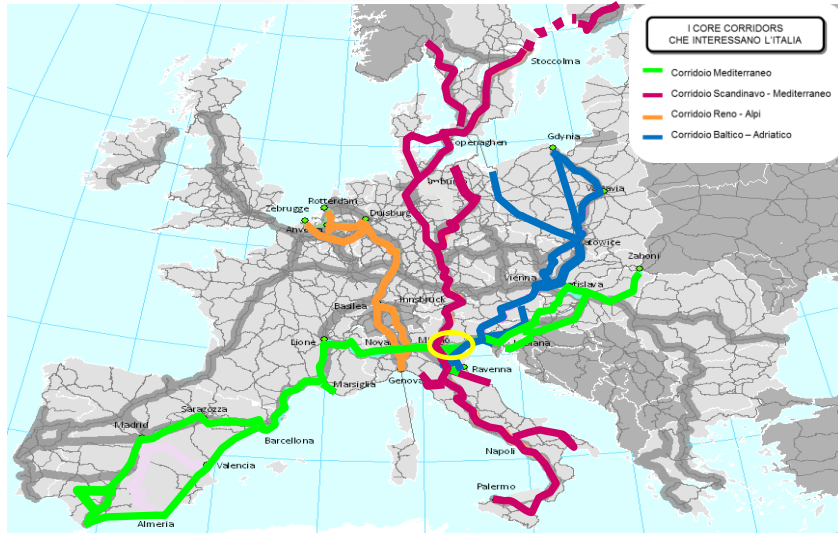


**Tratta AV/AC Verona-Padova:
2° Lotto Funzionale
"Attraversamento di Vicenza"**

31 ottobre 2017

Tratta AV/AC Verona - Padova



La Tratta AV/AC Verona-Padova si inserisce nel Corridoio Mediterraneo della rete TEN-T.

Il Progetto Preliminare oggetto della delibera CIPE del 2006 presentava un costo che, aggiornato per le normative intervenute ed il tempo trascorso, risulterebbe pari a **5.861** milioni di €.

A seguito della project review, il nuovo limite di spesa dell'Opera è pari a **4.834** milioni di €, così suddivisi:

- 1^a Lotto Funzionale "Verona-Bivio Vicenza": **2.713** milioni di euro (post iter autorizzativo)
- 2^a Lotto Funzionale "Attraversamento di Vicenza": **805** milioni di euro (Progetto preliminare)
- 3^a Lotto Funzionale "Vicenza-Padova": **1.316** milioni di euro (SdF/Progetto preliminare).

I finanziamenti attualmente disponibili sono pari a **1.514** milioni di euro, di cui **150** milioni di euro per l'Attraversamento di Vicenza.



Il Progetto Preliminare dell'Attraversamento di Vicenza

Il Progetto Preliminare dell'Attraversamento di Vicenza: principali interventi

Nuova Fermata "Fiera"

3 marciapiedi a servizio della linea storica e della linea AV/AC

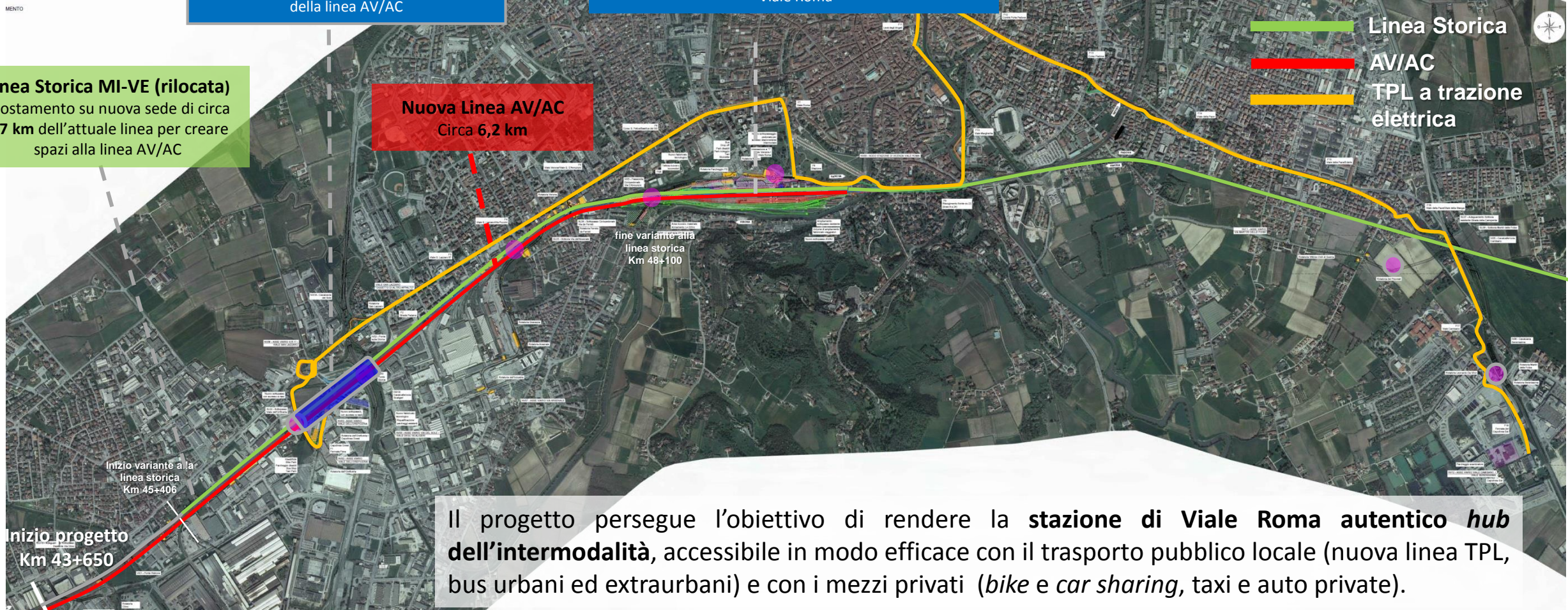
Stazione di Vicenza Viale Roma

ridisegno architettonico dell'area della stazione di Viale Roma

Linea Storica MI-VE (rilocata)
spostamento su nuova sede di circa 2,7 km dell'attuale linea per creare spazi alla linea AV/AC

Nuova Linea AV/AC
Circa 6,2 km

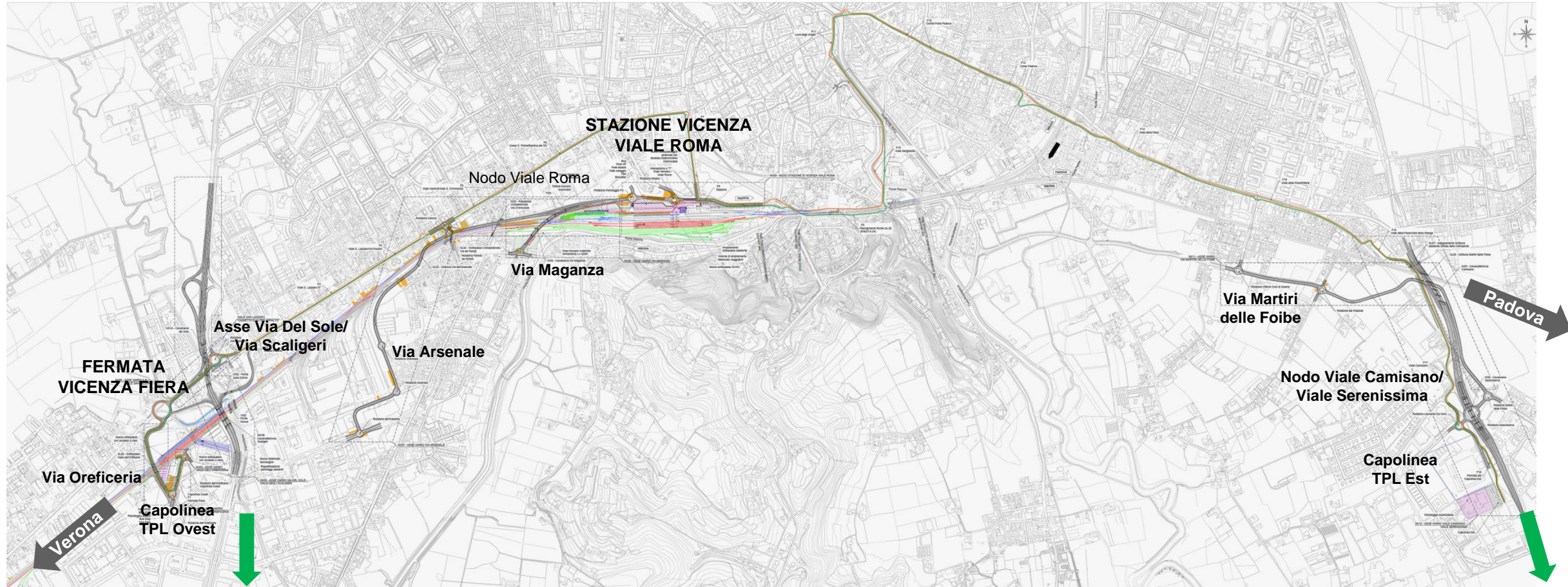
Linea Storica
AV/AC
TPL a trazione elettrica



Il progetto persegue l'obiettivo di rendere la **stazione di Viale Roma autentico hub dell'intermodalità**, accessibile in modo efficace con il trasporto pubblico locale (nuova linea TPL, bus urbani ed extraurbani) e con i mezzi privati (*bike* e *car sharing*, taxi e auto private).

Il Progetto Preliminare dell'Attraversamento di Vicenza: principali interventi

Il progetto prevede interventi di riassetto della viabilità funzionali a garantire un accesso rapido alla Stazione di Viale Roma da Ovest (nuovo sottopasso di Via dell'Oreficeria, adeguamento del cavalcaferrovia di Via degli Scaligeri e nuovo asse di via dell'Arsenale) e da est (interventi su Viale Camisano/Via della Serenissima e Via Martiri delle Foibe),

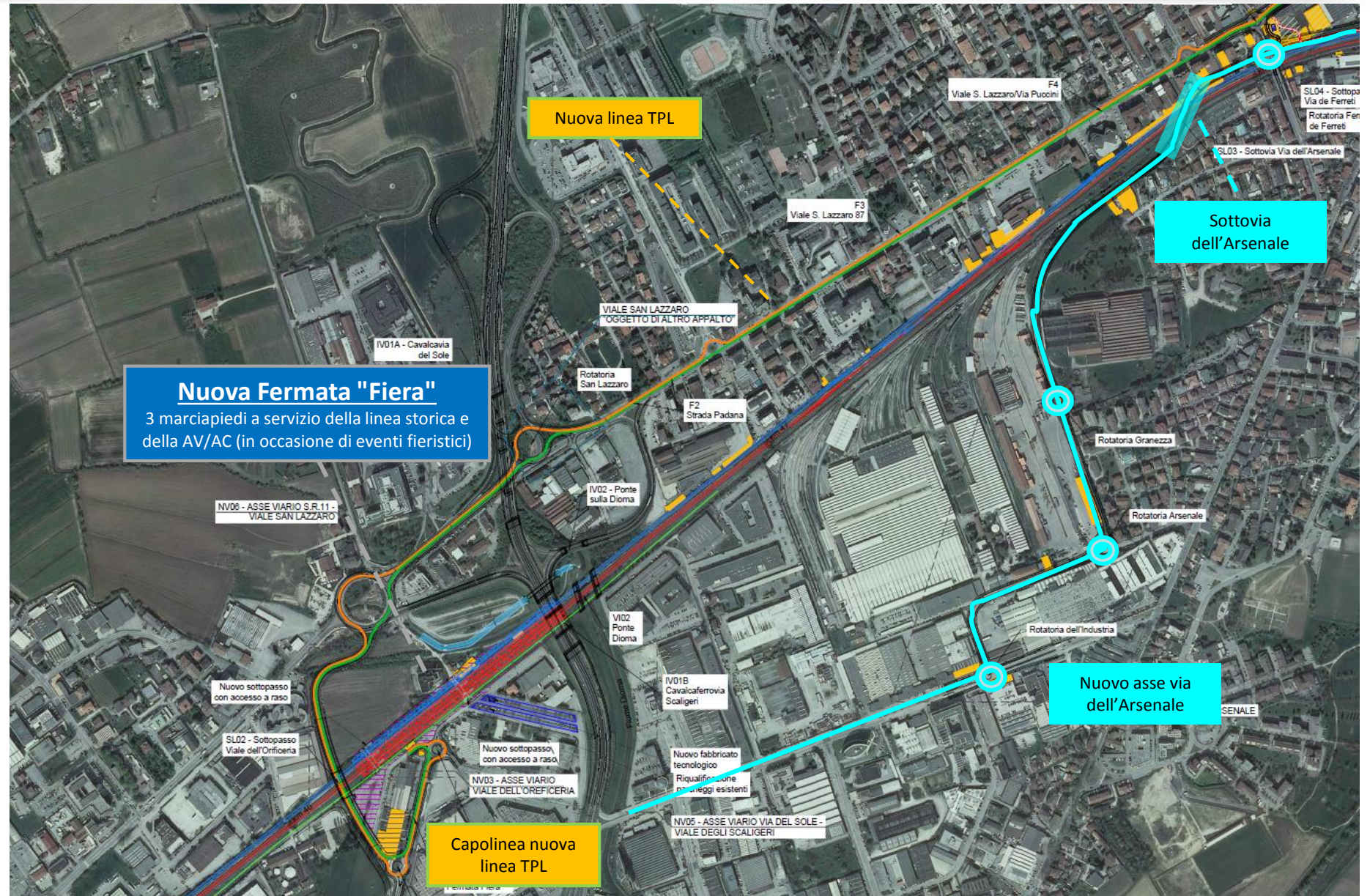


Il Progetto Preliminare: la fermata Fiera e l'accesso da Ovest alla stazione di V.le Roma

Il progetto prevede la realizzazione di una nuova fermata in zona Fiera, a servizio dei treni regionali e con possibilità di fermata anche per l'AV in occasione di eventi fieristici.

Inoltre, al fine di assicurare il collegamento efficace alla stazione di Viale Roma sono previsti i seguenti principali interventi:

- Realizzazione della nuova linea TPL a trazione elettrica, in sede dedicata o promiscua, con capolinea in prossimità della fermata Fiera;
- Miglioramento/rifacimento della viabilità esistente (Asse Via degli Scaligeri/Via del Sole, Asse via dell'Arsenale)



Il Progetto Preliminare: l'accesso da Est alla stazione di V.le Roma

Al fine di migliorare l'accessibilità alla stazione di Viale Roma, la zona est di Vicenza sarà servita:

- Dalla nuova TPL a trazione elettrica
- Dal prolungamento di via Martiri delle Foibe fino alla Strada Regionale 11, che si collega all'Asse Via Camisano/Via della Serenissima, che rappresenta la principale via d'accesso Est alla città.



Il nuovo assetto della Stazione di Viale Roma: vista d'insieme

Il progetto prevede un **intervento di ridisegno paesaggistico e urbanistico complessivo della stazione**. In tale ridisegno la stazione di viale Roma si conferma come polarità urbana e si configura come punto di riferimento per la cittadinanza e per i viaggiatori. **Il progetto di mobilità integra la ferrovia, i parcheggi, la nuova linea TPL e i bus urbani ed extraurbani**, superando tutte le conflittualità con la viabilità carrabile. Ridisegna e riqualifica complessivamente l'area di stazione che dovrà rinascere come una piazza a disposizione dei viaggiatori e degli abitanti che la vivono e se ne riappropriano.



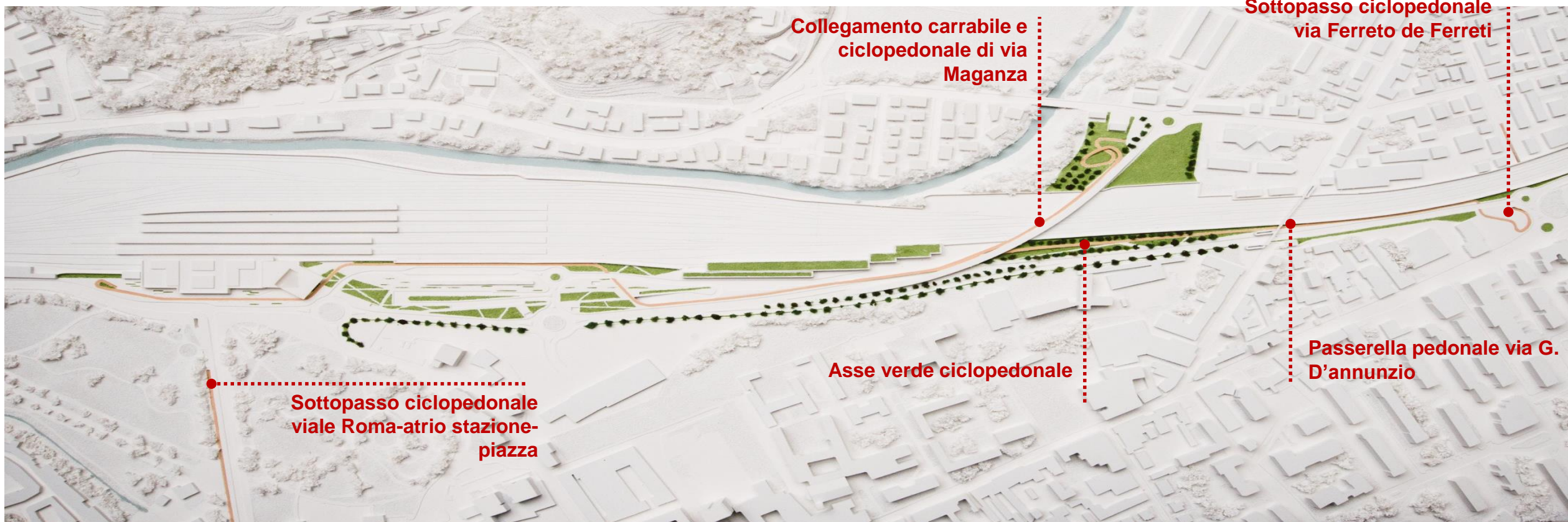
Il Modello architettonico dell'area di stazione

Il nuovo assetto della Stazione di Viale Roma



Stazione Viale Roma: Vista zenitale

Il nuovo sistema di collegamenti carrabili e ciclopedonali è finalizzato a favorire le trasversalità, ricucire, in direzione nord-sud, la frattura costituita dal fascio binari della stazione ferroviaria, a migliorare l'accessibilità da sud ovest alla stazione, e consentire direttamente l'ingresso al parcheggio di stazione liberando aree dal traffico veicolare.



Stazione Viale Roma: Vista da est verso via Maganza

Un nuovo asse verde garantirà sia la connessione ciclopedonale tra i due quartieri, Ferrovieri-San Lazzaro, separati dalla ferrovia ed il collegamento con la stazione e Viale Roma.



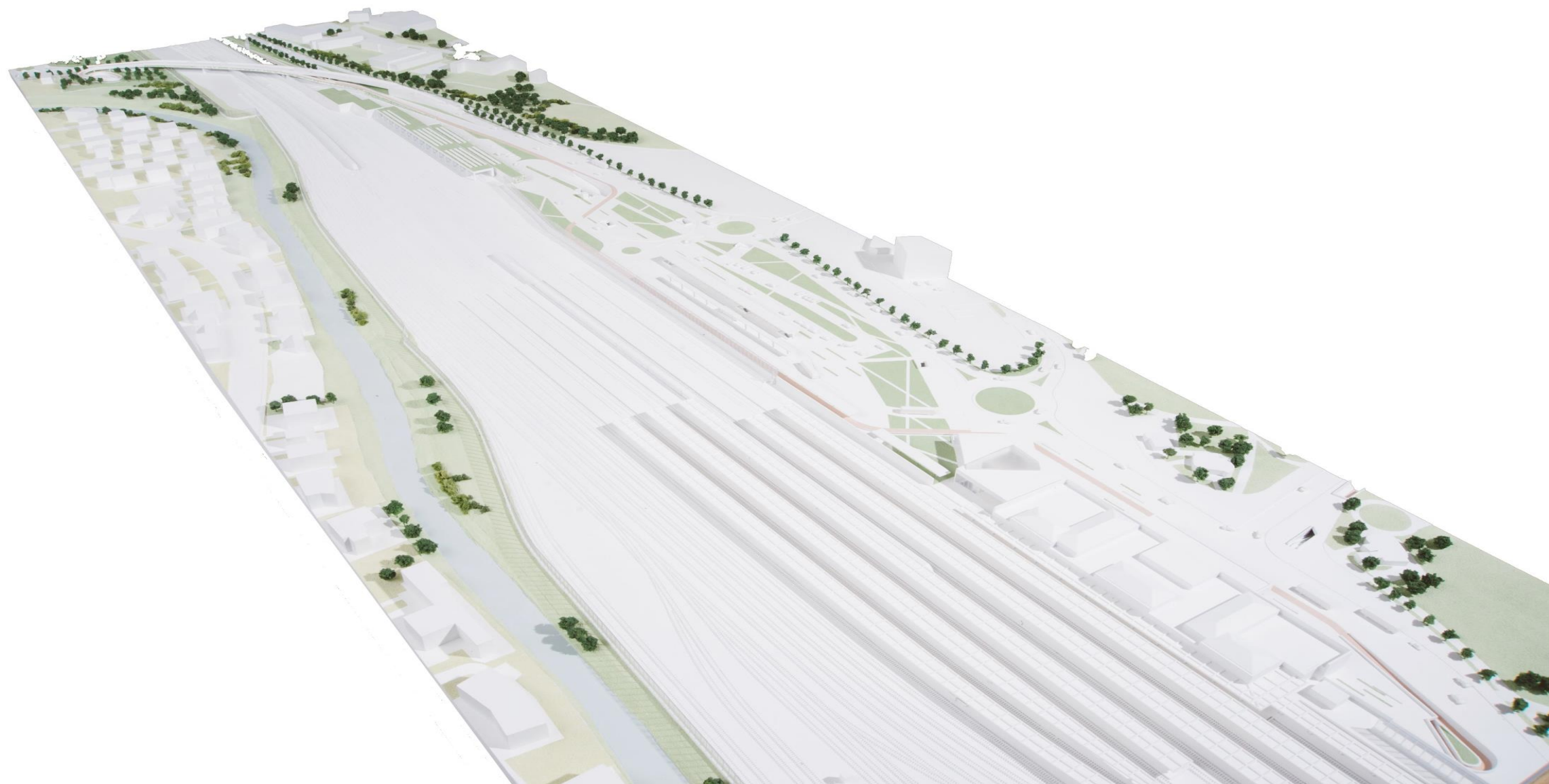
Il Modello architettonico dell'area di stazione

Per il nuovo collegamento di Via Maganza, così come evidenziato nella Valutazione di Impatto sul Territorio (HIA) del febbraio 2017 e della Raccomandazione n.8 della Relazione sulla Missione consultiva **ICOMS/UNESCO** del marzo 2017, sono state analizzate le alternative di attraversamento in sottopasso e in sovrappasso, giungendo a confermare la validità della soluzione di attraversamento in sovrappasso.

Il modello architettonico predisposto per l'intera area consente un'immediata lettura della configurazione di progetto.

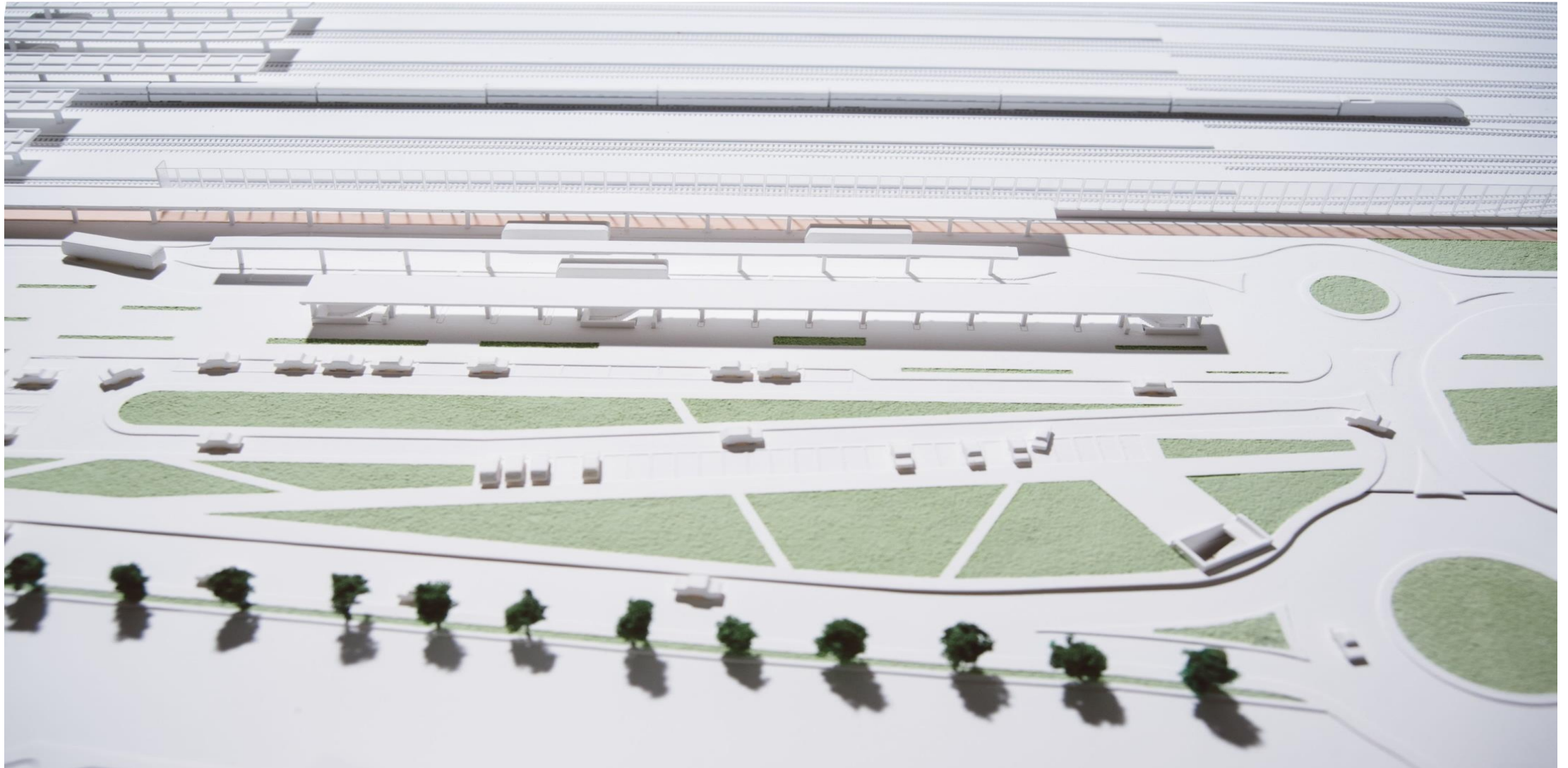


Il Modello architettonico dell'area di stazione: vista da est verso via Maganza

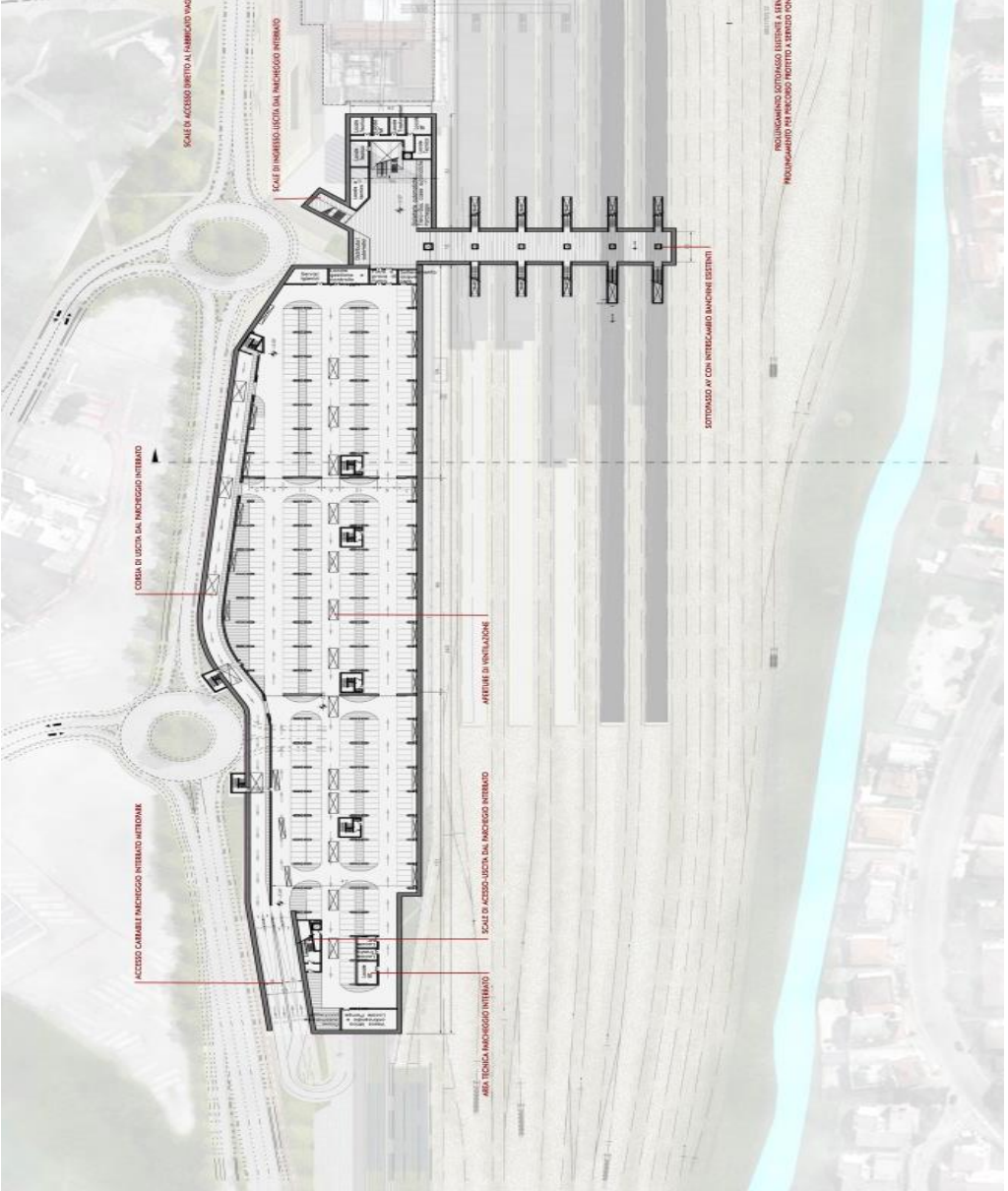


Il Modello architettonico dell'area di stazione: vista dell'area di interscambio

La piazza del fabbricato viaggiatori storico, con l'integrazione della fermata della nuova linea TPL nelle due direzioni, sarà completamente pedonalizzata allo scopo di migliorare l'accessibilità pedonale e superare le conflittualità tra i percorsi pedonali, quelli ciclabili e carrabili.



Il Parcheggio interrato



Accesso ipogeo al nuovo sottopasso di stazione AV

